



LAN MERKATUAREN TXOSTENA

Debagoiena

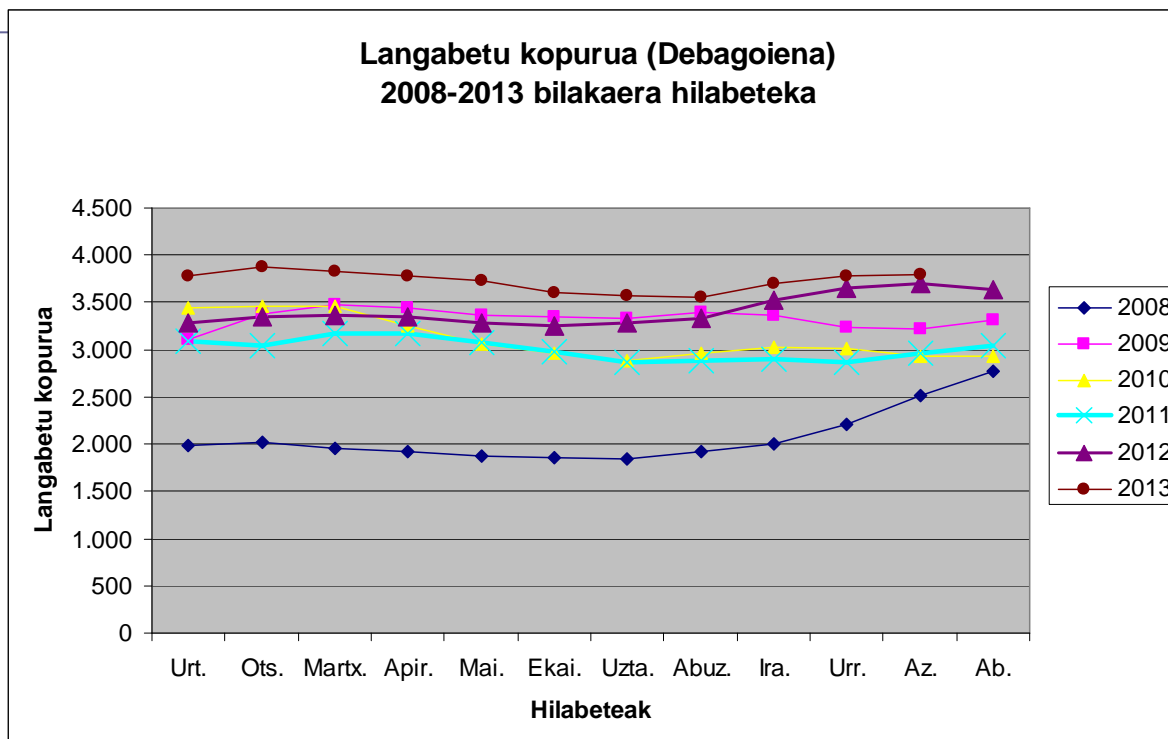
2014-01-03

Datu eguneratuenak: 2013ko azaroa / abendua

Debagoiena.

Langabeziaren tendentzia

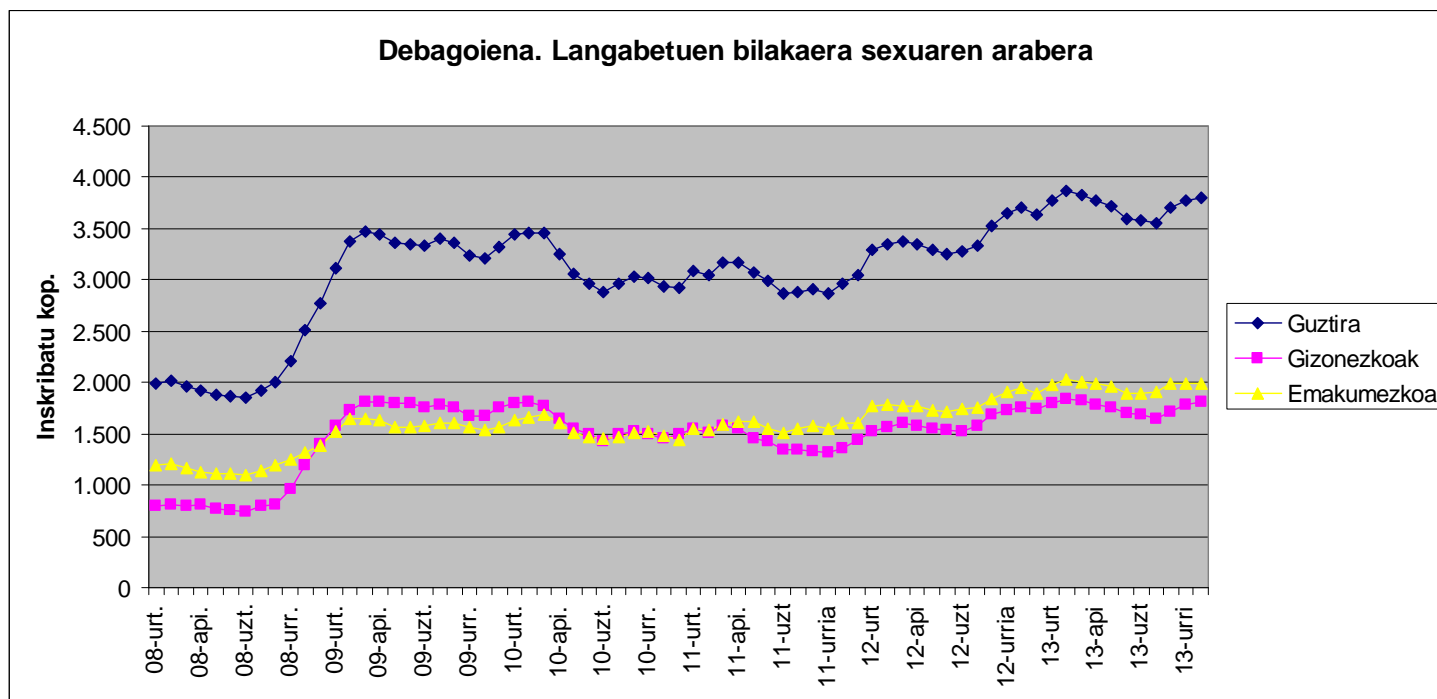
- 2013ko bigarren hiruhilekoan emandako jaitsieraren ostean, iraila, urria eta baita azaroan ere gora egin du berriz langabe kopuruak Debagoiengan.
- Azaroan guztira Debagoiengan 3.795 pertsona daude langabezian inskribatuta.
- Urrian baino 20 pertsona gehiago, %0,53 inguru gehiago. Igoera ez da handia izan.
- Hala ere, 2012ko sasoi berdinez alderatuta ere, %3,59 langabe gehiago daude 2013an Debagoiengan.
- Gipuzkoako langabeziaren %7,71a suposatzen du Debagoienekoak.



Debagoiena.

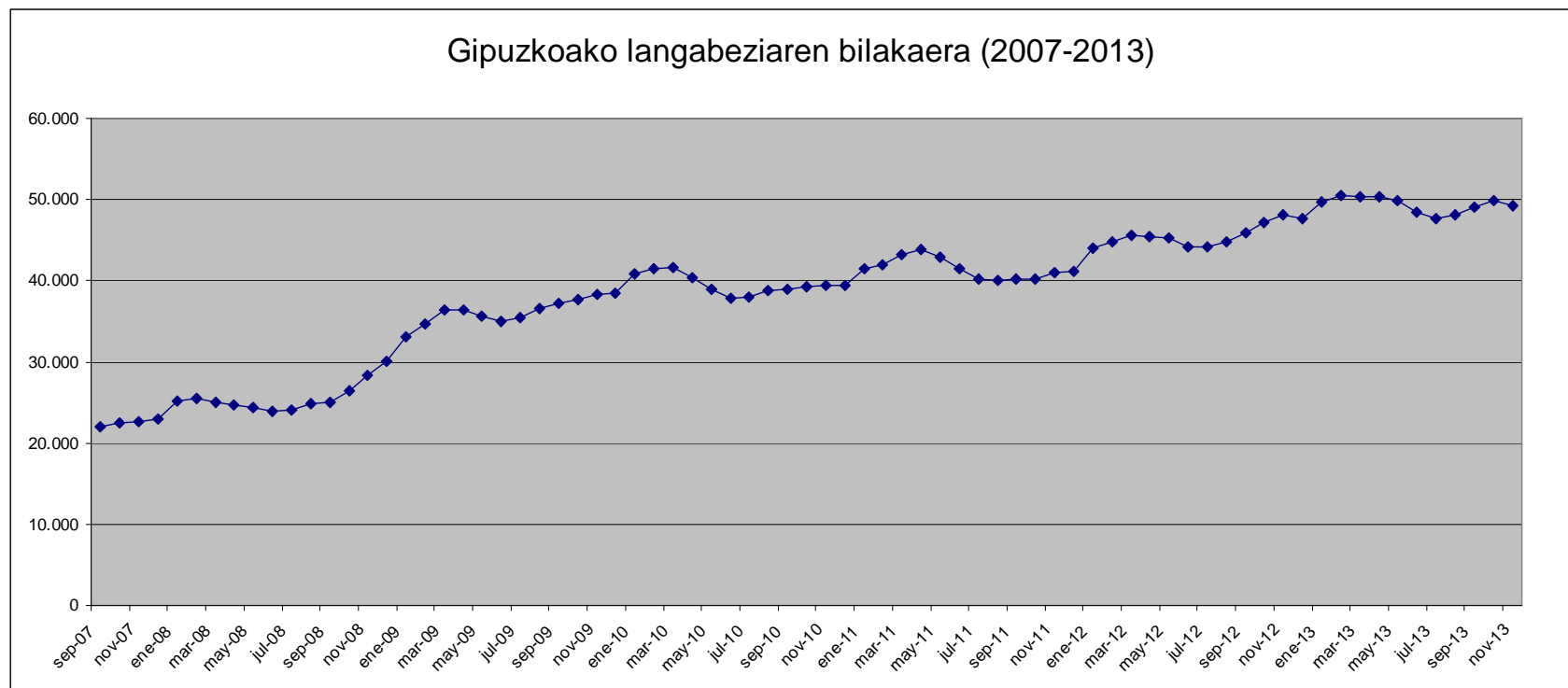
Langabetu kopurua sexuaren arabera banatuta

- Azaroko datuen arabera, eskualdean langabetuen ia %47,74a gizonezkoa da (1.812), eta %52,26a emakumezkoa (1.983).
- Beraz, jarraitzen dute emakumezko langabeak, gizonezkoak baino 171 gehiago izaten.
- Baina, azaroan ere, gizonezko langabeek gora egin duten eanean, emakumezkoetan azken 3 hilabeteetan behera egin du.



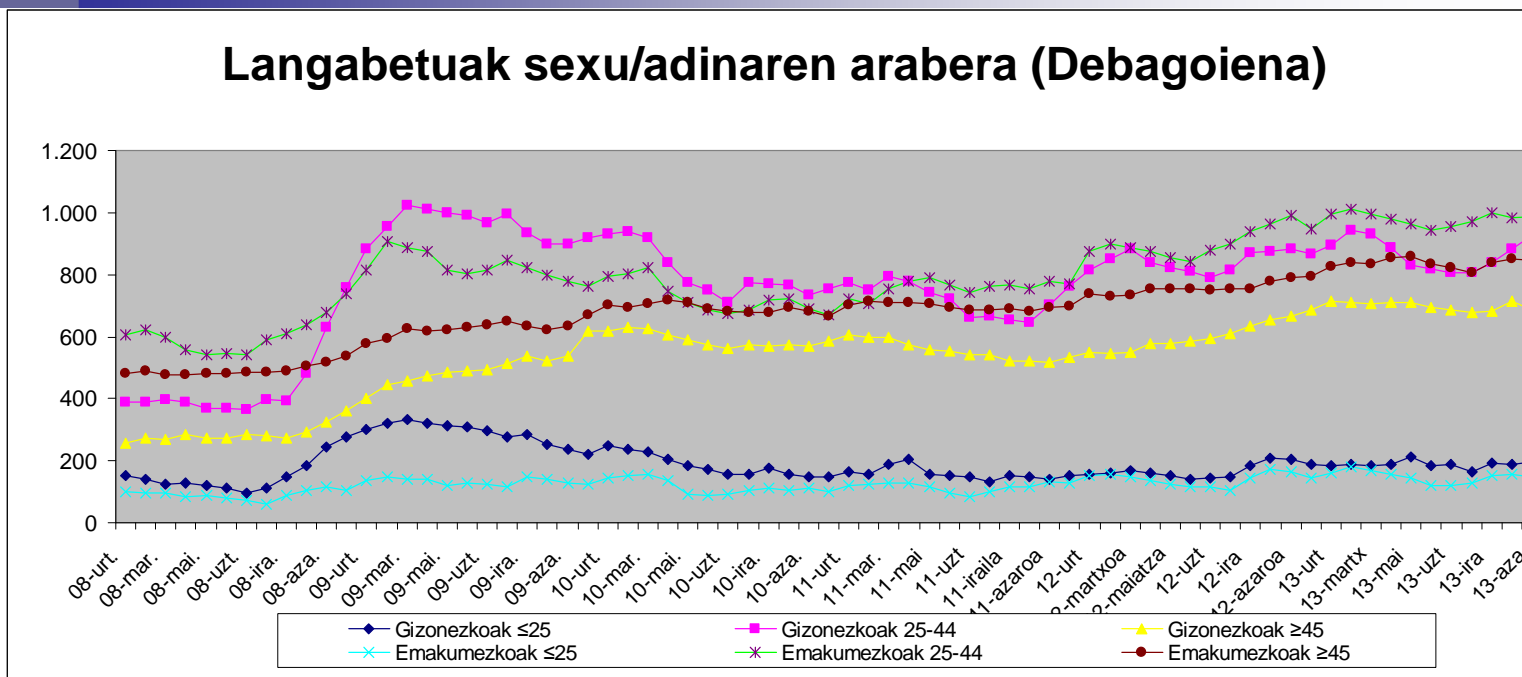
Gipuzkoa

- Guztira azaroan 49.208 langabetu daude Gipuzkoan inskribatuta.
- Debagoienean ez bezala, Gipuzkoan langabezia jaitsi egin da.
- Urritik azarora %1,34 egin du behera Gipuzkoako langabeziak, 666 pertsonatan.
- Dena den, joan den urteko azaroan baino %2,16 langabe gehiago dago aurten.



Debagoiena. Langabezia bilakaera.

Adin-sexu banaketaren arabera



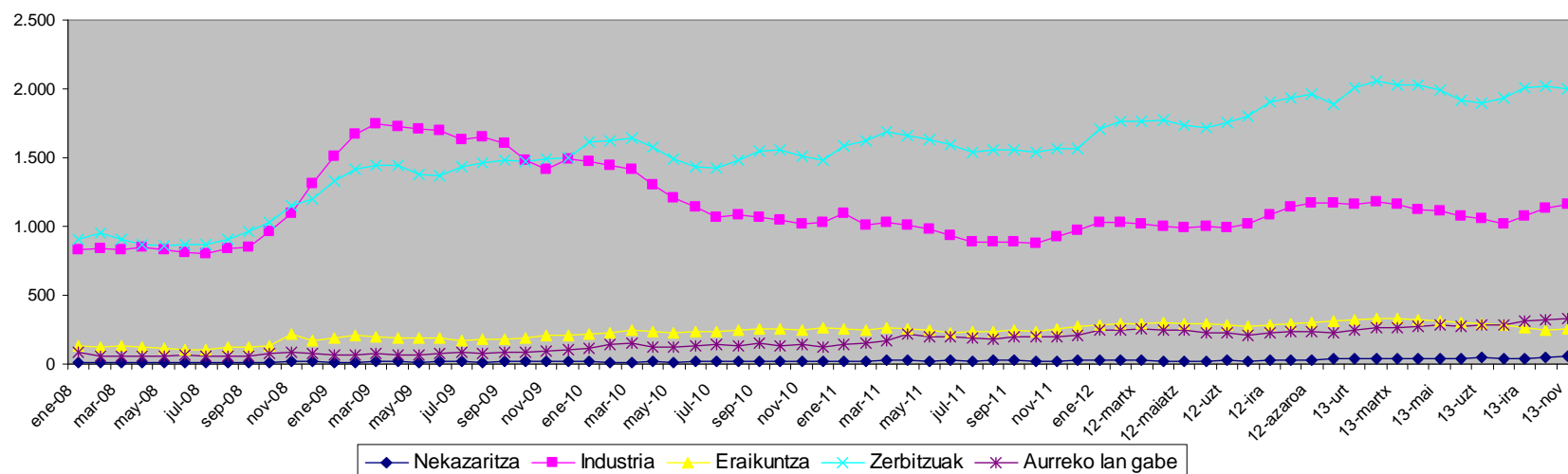
- Aipatzekoak 25-44 urte bitarteko gizonezkoetan eman den igoera, 3.hilabetez jarraian. Azken hiru hilabeteetan 121 pertsonatan handitu da. Eta 45 urtetik gorako gizonetan eman den jaitsiera, 26 pertsonatan.
- 25 urte baino gutxiago dituzten gazteak nahiko egonkor jarraitzen dute, langabetuen %9a suposatuz.
- %50,46a, hau da langabetuen erdia, 25 eta 44 urte bitarteko gizon-emakumeek.
- %40,42a 45 urtetik gorakoek osatzen dute.
- Sexuari dagokionez, 25 urtetik beherako gazteetan gizonezkoak gehiago dira, baina gainontzeko adin tartean emakumezkoak gizonezkoak baino gehiago dira.

Debagoiena

Langabezia sektoreen arabera

- Jaitsiera eman diren sektoreak zerbitzuak eta eraikuntza izan dira.
- Gainontzeko sektoreetan langabeziak gora egin du: batez ere industrian, eta modu apalagoan baina etengabe, aurreko lan gabe daudenetan eta nekazaritzan.
- Langabetuen erdia baino gehiago (%52,72a) zerbitzu sektoretik dator, %30,54a industrietatik eta %8,69a lehenengo lan bila dabiltzanak, %6,6a eraikuntzatik eta %1,37a nekazaritzatik.

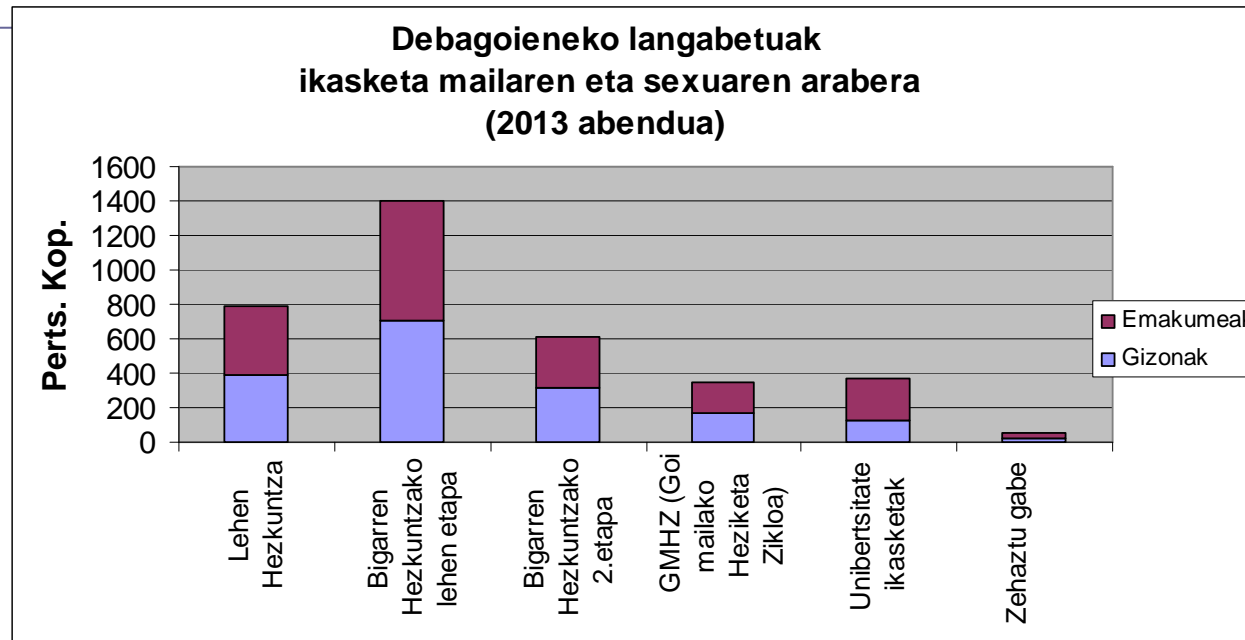
Langabezia sektoreka (Debagoiena)



BERRIA!

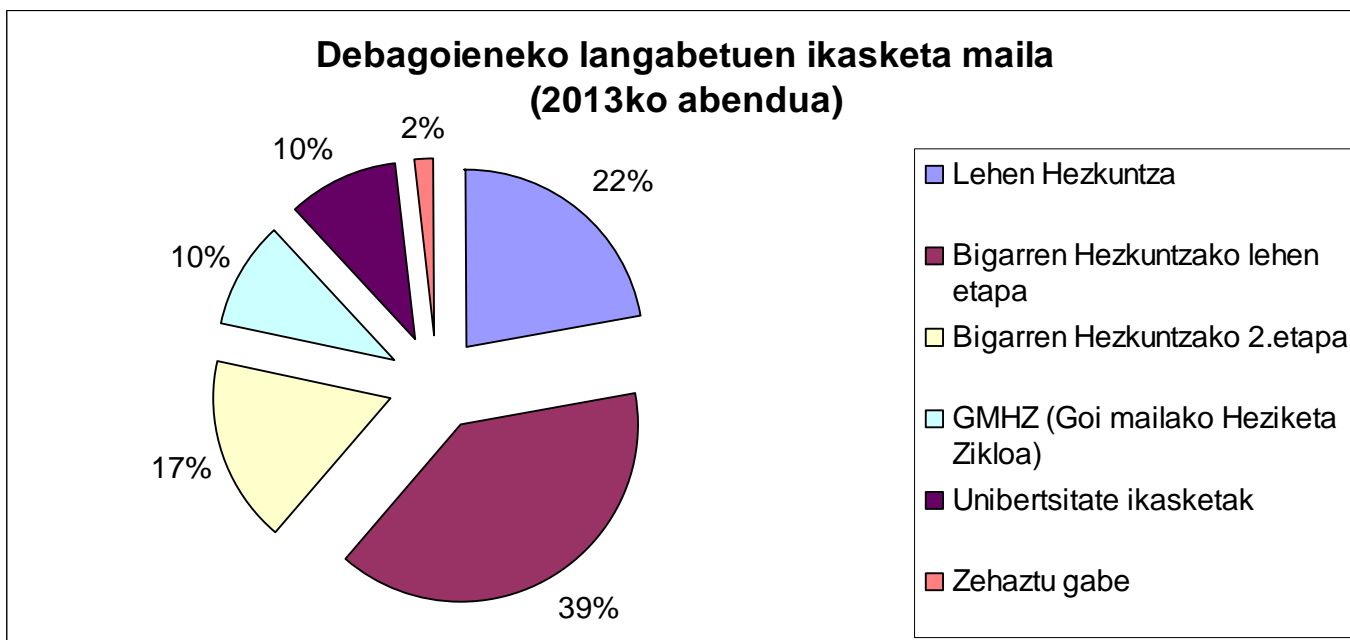
Ikasketa mailaren eta sexuaren arabera Debagoieneko langabetuak

- Oinarrizko hezkuntza (Lehen hezkuntza eta DBHko 1.go etapa) duten langabetuen artean ez dago sexuaren araberako diferentziarik. Kopuru absolutotan langabetu kopurua antzekoa da gizonezko zein emakumezkoetan.
- Kualifikazio gehiago duten langabetuetan aldiz (goi mailako heziketa zikloa dutenek edo neurri handiagoan unibertsitate ikasketak dituztenak), emakumezkoak gizonezkoak baino ugariagoak dira, nahiko nabarmen gainera.



Ikasketa mailaren arabera Debagoieneko langabetuak

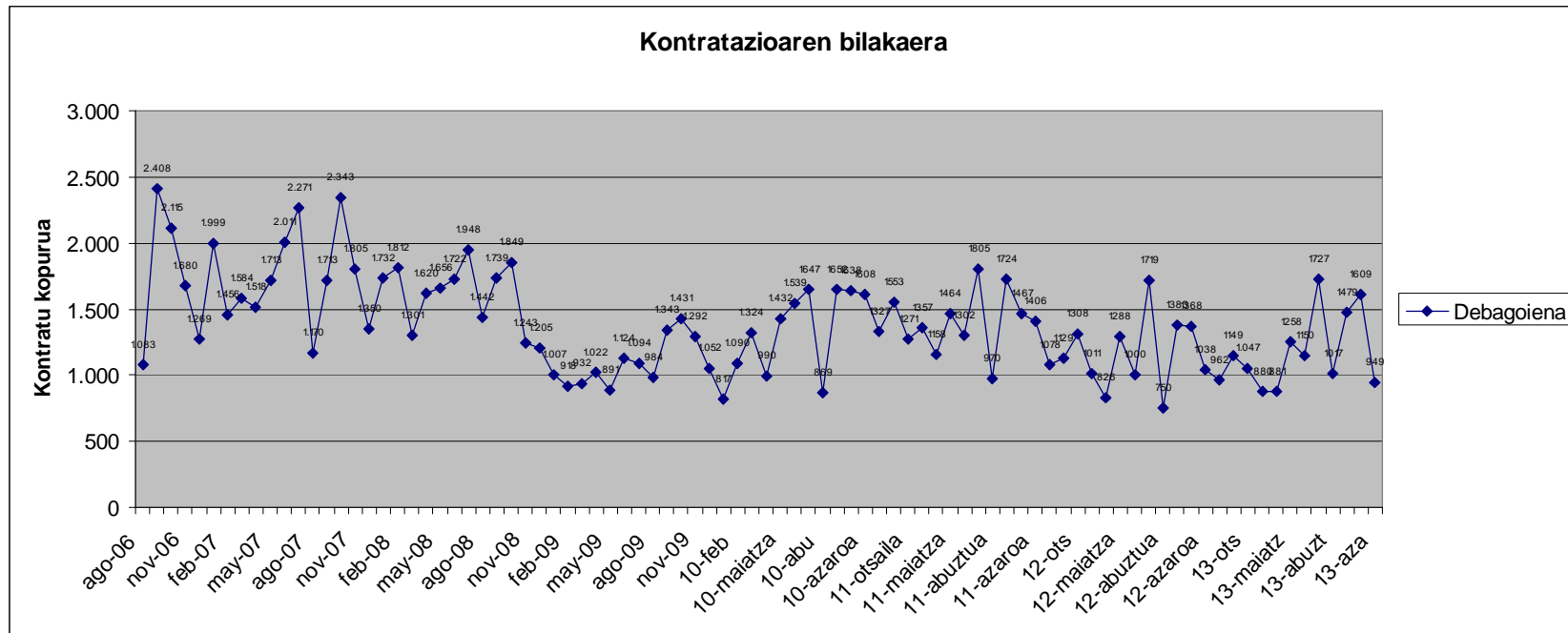
- Langabetuen % 78ak Bigarren Hezkuntzako 2. etapa baino ikasketa bazuagoak ditu.
- Langabetuen %10ak unibertsitate ikasketak ditu eta beste %10ak Lanbide Heziketako Goi mailako ikasketak.



Kontratazioa

Gipuzkoa-Debagoiena

- Kontratazioak azaroan behera egin du urriko kontratuekin konparatuz.
- Eskualdean 949 kontratu egin dira azaroan, urrian baino 606 gutxiago, hau da %41eko jaitsiera eman da.
- 2012ko datuekin alderatuta ere, %8,57 kontratu gutxiago egin dira aurten, eta baita 2011ko urrian baino.
- Gipuzkoa osoan egin diren kontratuen %6a soilik egin da Debagoiengan.

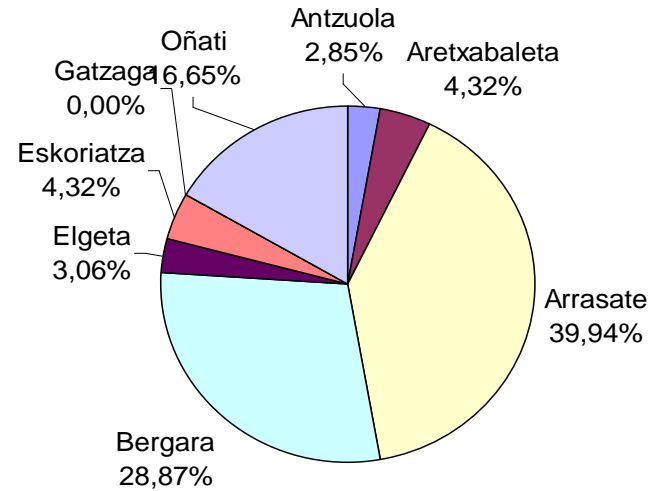


Kontratazioa

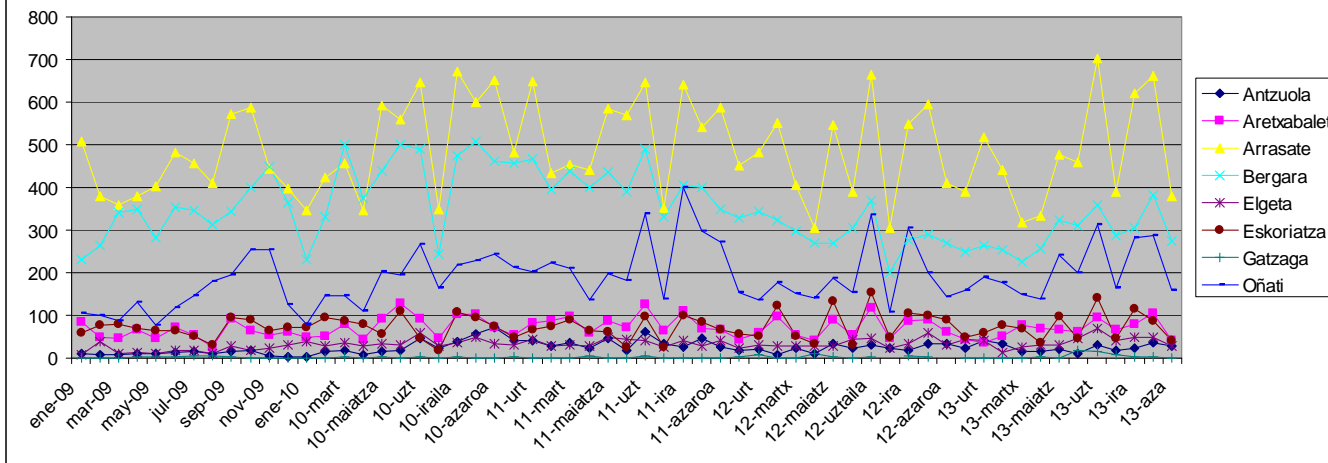
Debagoiena herrika

Herri guztietan eman da kontratazioaren jaitsiera, gehienetan abuztuan egiten diren kontratazio zifra baxua gaindituz.

Kontratuen banaketa herrika (2013 azaroa)



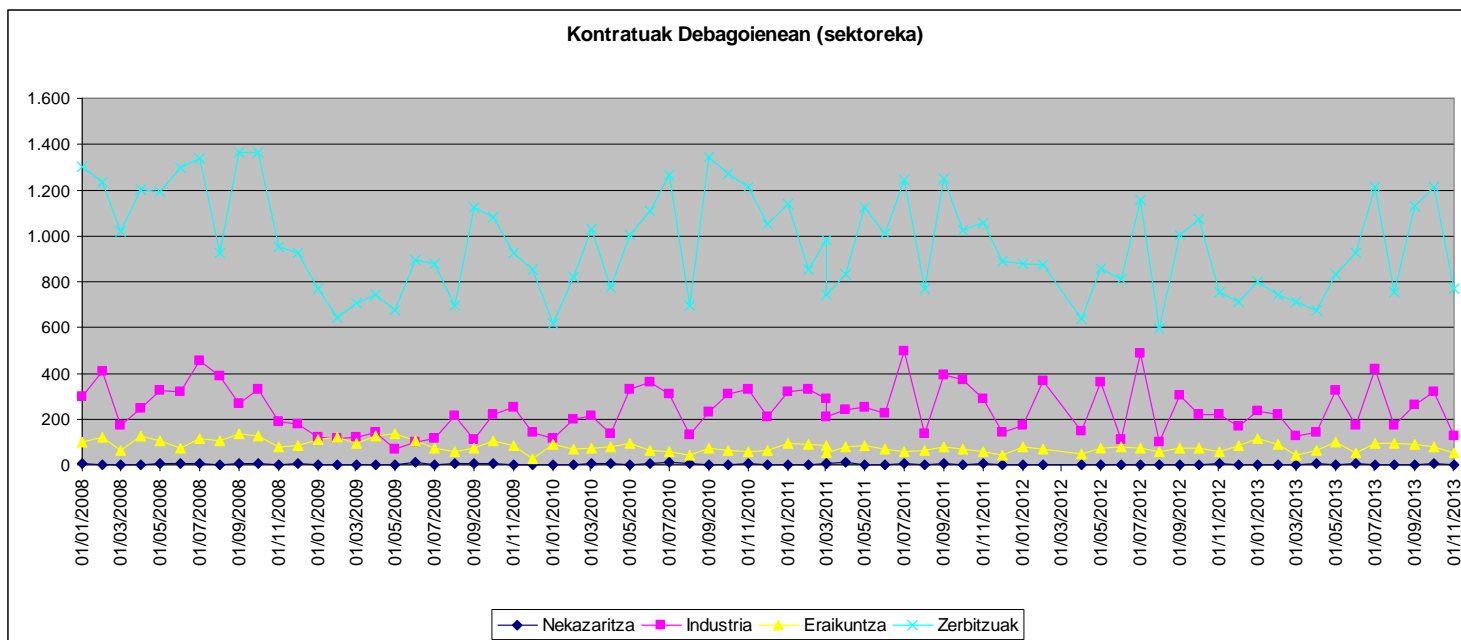
Kontratazioaren bilakaera (herrika)



Kontratazioa

Debagoiena sektoreka

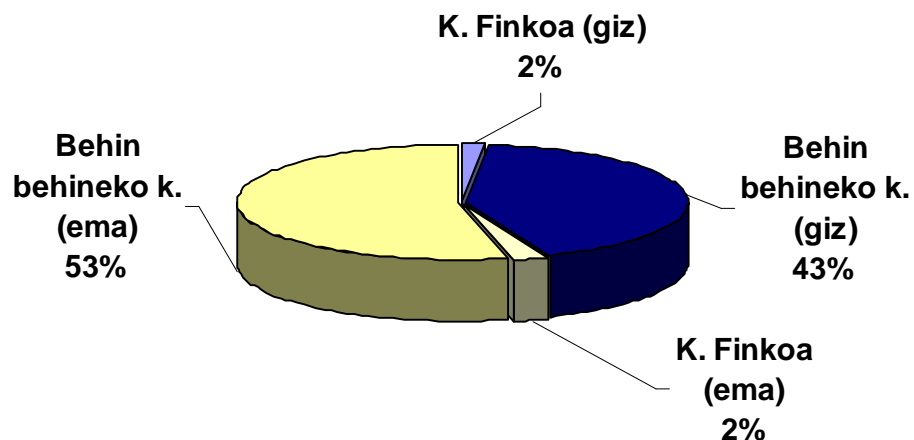
- Azaroan industria zein zerbitzuetan egin du behera kontratazioak. Industrian %60koa izan da jaitsiera urriarekiko eta zerbitzuetan %37koa.
- Joan den urteko kontratazioekin alderatuta, %2 gutxiago egin dira zerbitzuetan eta %42 gutxiago industrian.
- Eraikuntzan ere jaitsiera eman da.
- Azaroan Debagoiengan egin diren kontratuen %13,5 egin da industrian. Beste hilabete batzuetan %25era iritsi izan da.
- Zerbitzu sektorean egindakoak izan dira azaroko kontratuen %80a. Eta Eraikuntzan, kontratuen %5,5a.



Kontratu motak Debagoiena

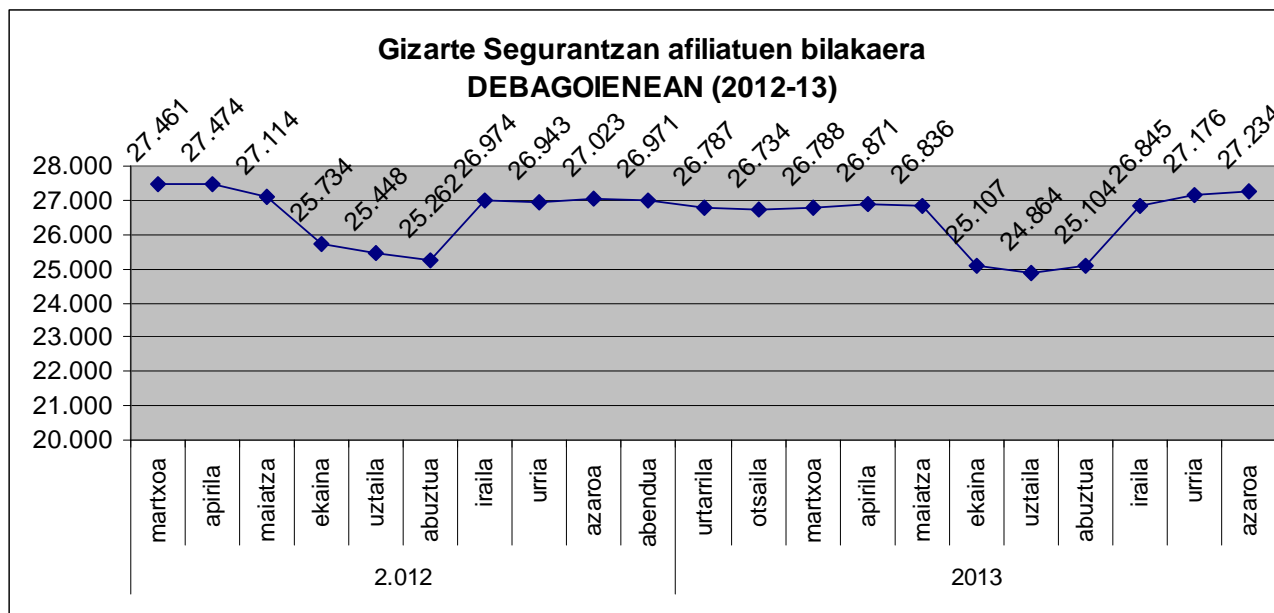
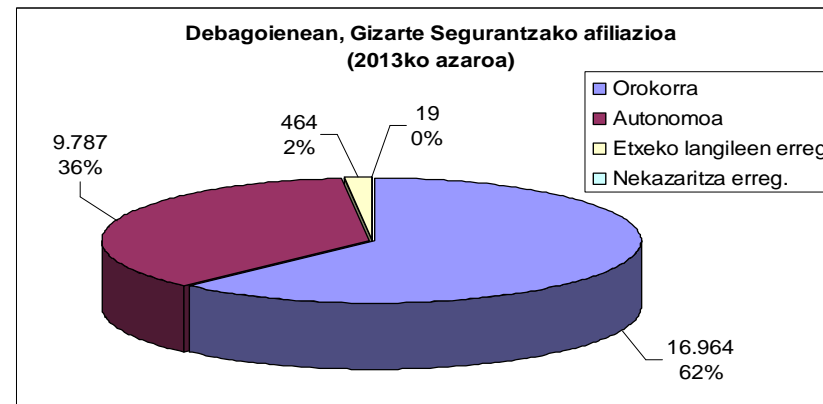
- Azaroan egin diren kontratuaren %55a emakumei egin zaie eta %45a gizonezkoari. Historikoki ere emakumezkoek kontratu gehiago izan dituzte gizonezkoek baino; burutzen dituzten lan motak eta lan baldintza eskasen ondorio.
- Dena den, kontratu finkoak geroz eta gutxiago egiten direla argi dago; kontratu guztien %4a besterik ez dira kontratu finkoak.

**Kontratu moten banaketa sexuaren arabera
2013 azaroa**



Gizarte Segurantzako datuak Debagoiena

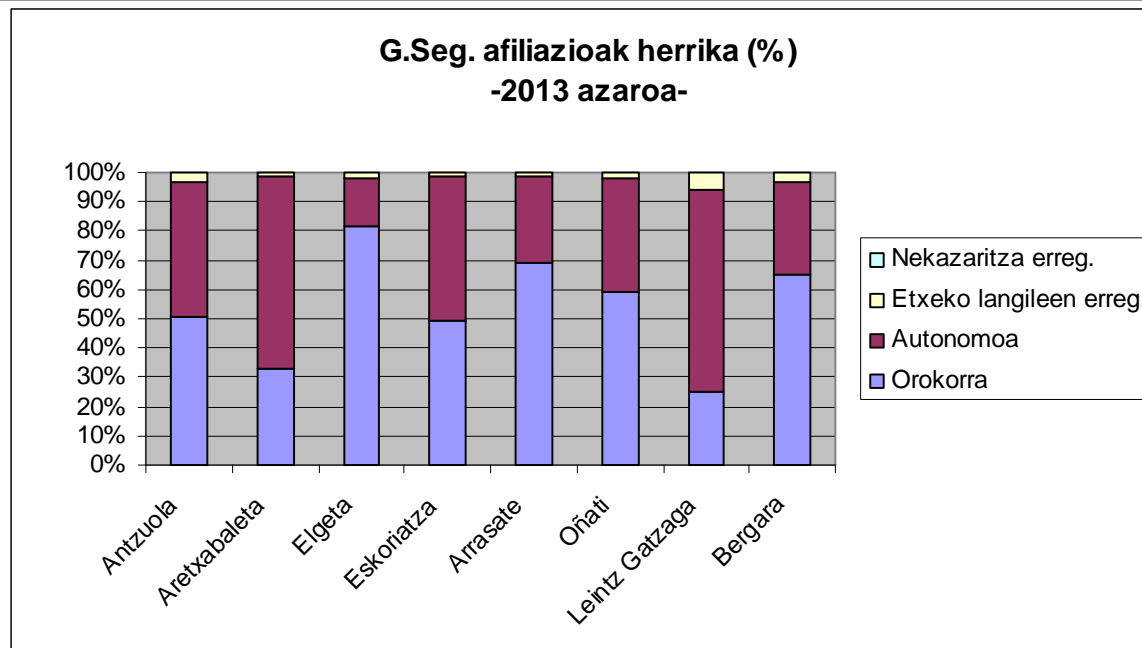
- Azaroan eskualdean 27.234 afiliatu zenbatu dira, %0,21ekoigoera emanez.
- Erregimen orokorrean eta autonomoetan handitu da afiliatu kopurua.
- Nekazaritzakoan bat gutxiago zenbatu da, eta etxeko langileen erregimen berezian ez da aldaketarik egon.
- Azaroko afiliatuen %62a erregimen orokorrean dago; %36a autonomotan eta %2a etxeko langileen erregimenean.



Gizarte Segurantzako datuak

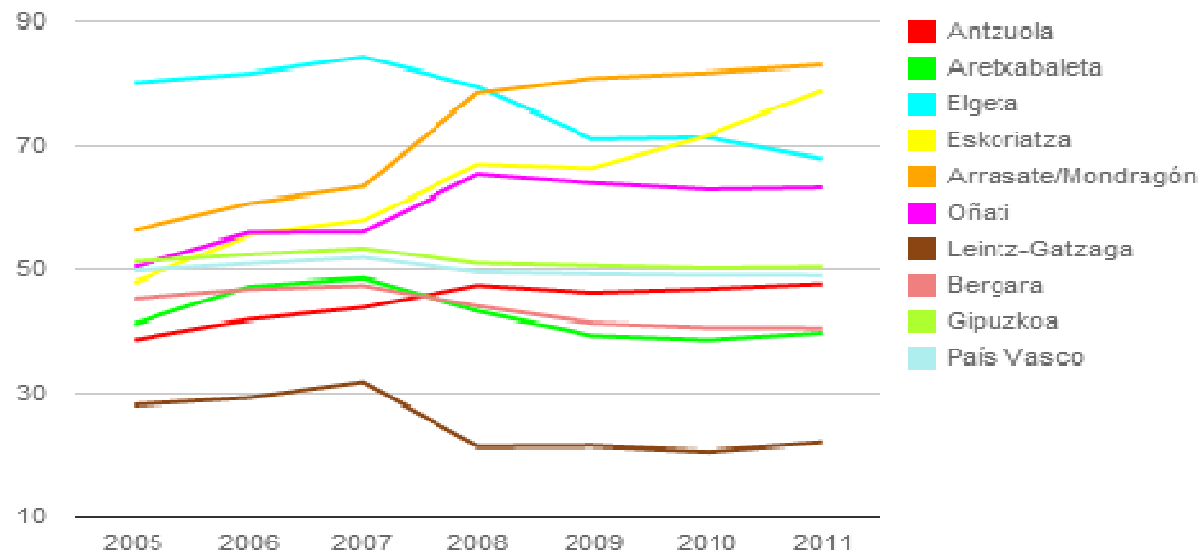
Herrika

- 2013ko irailean Debagoieneko herrietan afiliazio erregimen desberdinek eta ondorioz herrian kokatuta dauden enpresa motek (S.A.k, MCCko kooperatibek, norbere kabuz lan egiten dutenek,...) duten pisua agerian geratzen da hurrengo grafikoan.
- Arrasate, Bergara, Oñati eta Elgetan afiliatuen %60tik gora dira erregimen orokorrean altan emandako langileak.
- Antzuola eta Eskoriatzan langileen %50a dago erregimen orokorrean eta beste erdia autonomotan.
- Aretxabaleta eta Leintz-Gatzagan aldiz erregimen autonomoan dago langileen %60a baino gehiago.

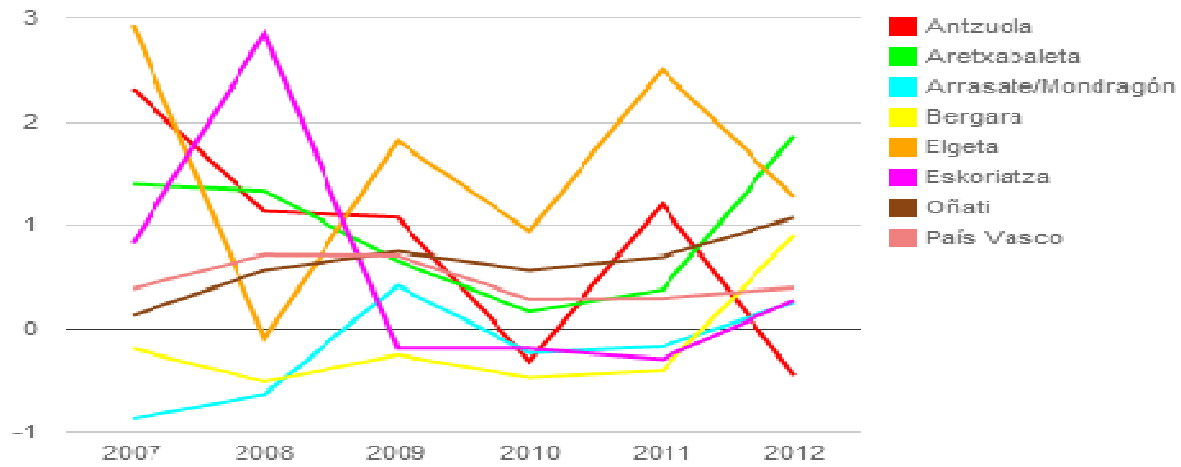


AFILIAZIO TASAREN BILAKAERA (Debagoiena-Gip-EAE)

- Azalpena: Gizarte Segurantzako Diruzaintza Orokorrean afiliatutako biztanleria, afiliatu deneko udalerrriaren arabera, 100 biztanleko
- Kalkulatzeko metodologia: $(\text{Gizarte Segurantzako 16-64 urte arteko afiliatuak} / \text{16-64 urte arteko biztanleria}) \times 100$
- Datu hau interpretatzerako orduan kontuan hartu behar dira alde batetik herrietako biztanleriaren bilakaera, eta bestetik afiliazioaren bilakaera (hurrengo diapositiban dago informazio hori).
- Eskualdeko aktibitate-tasa %58,29 dela kontuan izanda, Arrasate, Eskoriatza, Elgeta eta Oñatik zifra horretatik gorako afiliazio-tasa dutenez, baieztatu daiteke generatzen dutela beren herritarrendako beste lanpostu (enpresa handien kokapenak ere eragina izan dezake).
- Aldiz Antzuola, Aretxabaleta, Bergara eta Leintz-Gatzagak afiliazio tasa bajuagoak dituzte, Gipuzkoa eta EAEko batzbestekoak baino bajuagoak.



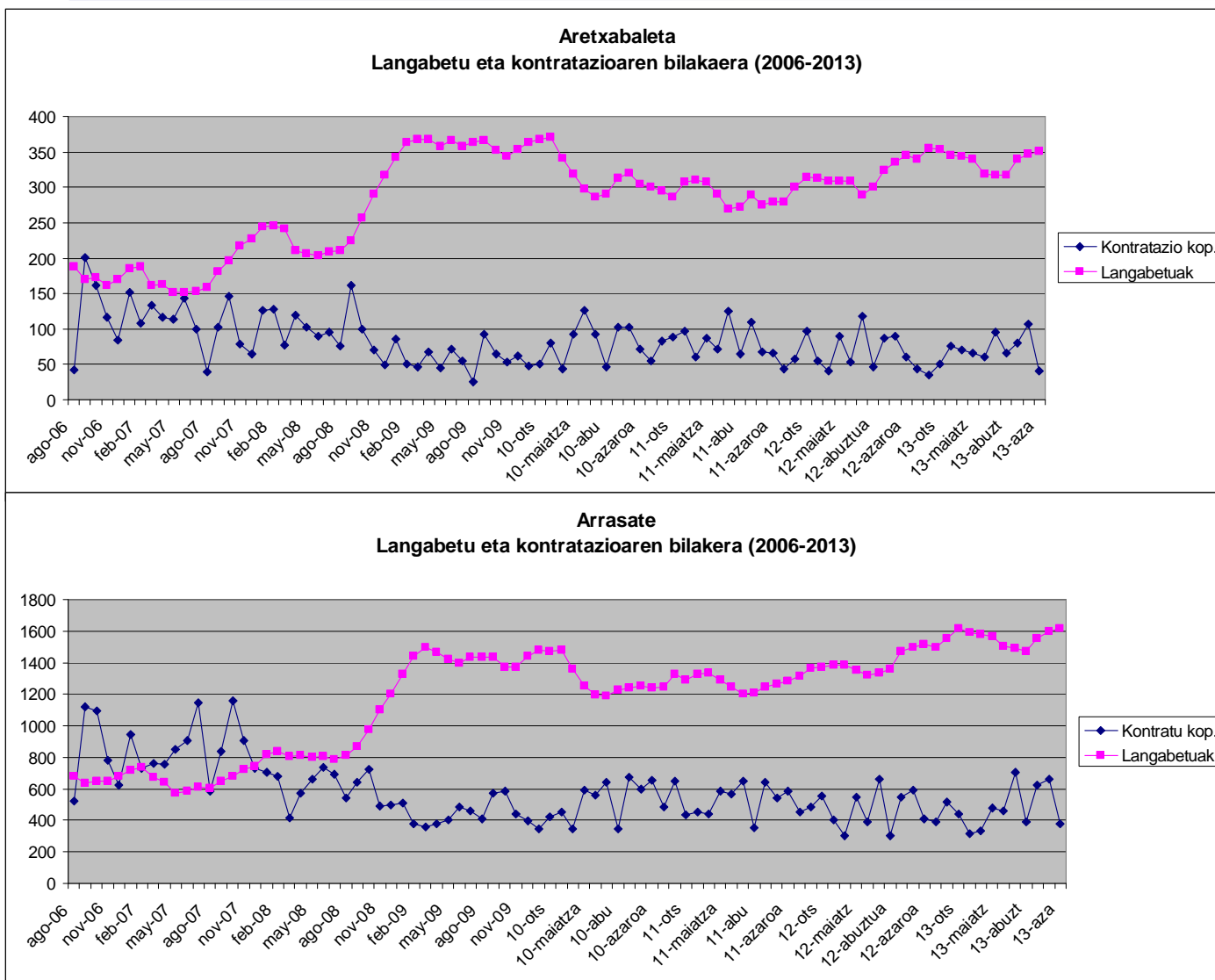
Urtearteko biztanleriaren aldakuntza (2007-2012)



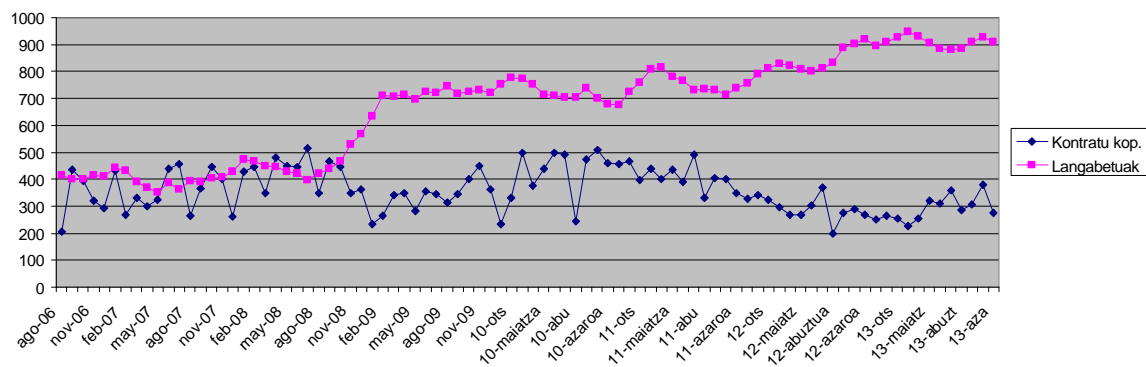
Gizarte Segurantzako afiliazioaren bariazioa (2008-2013)

Euskadi	-7,44%
Gipuzkoa	-7,44%
Antzuola	-13,96%
Aretxabaleta	-20,00%
Arrasate	-2,28%
Bergara	-14,70%
Elgeta	-16,49%
Eskoriatza	-10,57%
Leintz-Gatzaga	-9,59%
Oñati	-7,59%
DEBAGOIENA	-8,62%

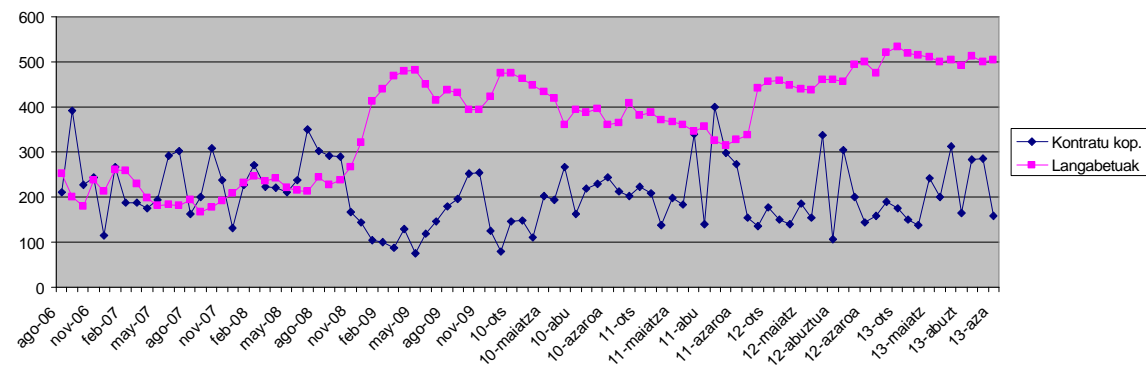
Herrika langabezia eta kontratazioaren bilakaera (2006/2013)



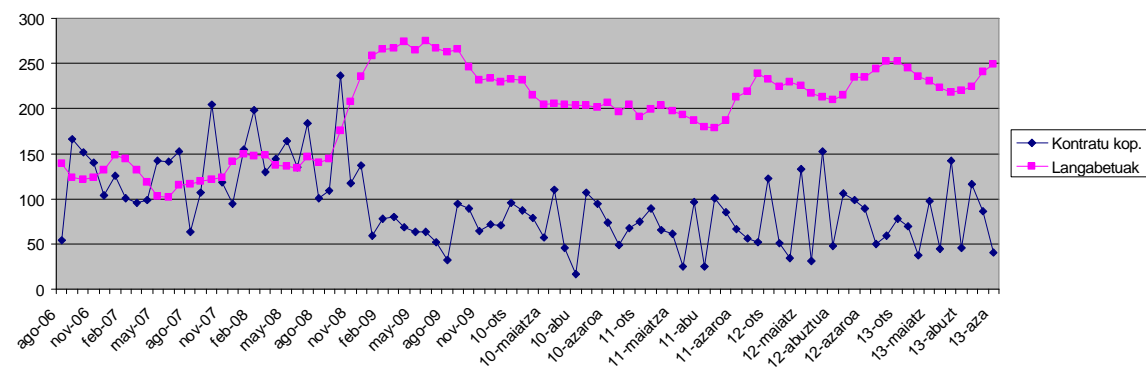
Bergara
Langabetu eta kontratazioaren bilakera (2006-2013)



Oñati
Langabetu eta kontratazioaren bilakera (2006-2013)



Eskoriatza
Langabetu eta kontratazioaren bilakera (2006-2013)

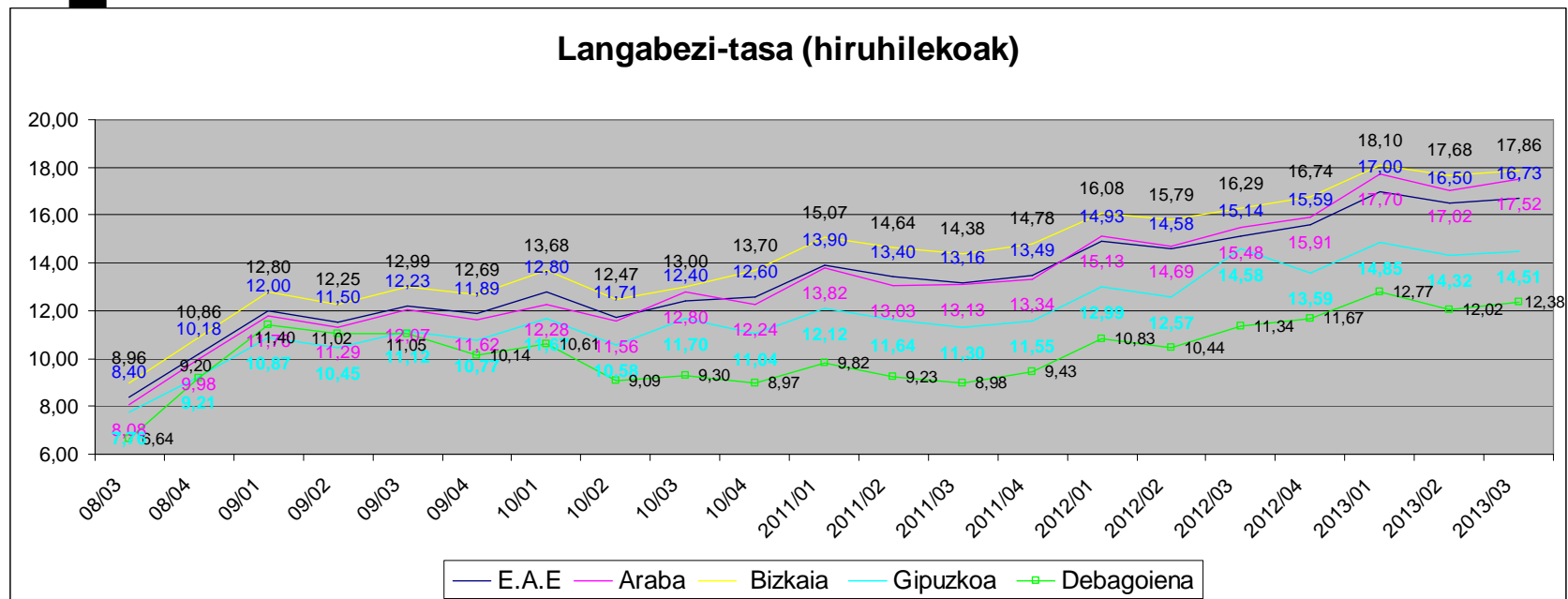


D.B.E.(Diru-sarrerak bermatzeko Errenta)-ren onuradunak 2013 azaroa

R.G.I (Renta de Garantía de Ingresos)

- Guztira 897 dira DBE-en onuradunak. Horietatik 245 pentsionadunak izanik, 652 pertsonen jasotzen dute eskualdean Diru-sarrerak bermatzeko errenta, lan egiteko egoeran egon arren.
- 65 urtetik beherakoak kenduz gero, DBE onuradunen perfila aldatu egiten da:
 - Gizonezkoak dira %53,8a.
- Atzeritarrak ere, %61a gizonezkoak dira.
- Ikasketei dagokienez, %60ak oinarrizko ikasketak soilik dauzka, ia %20ari buruzko informaziorik ez dago eta gainontzekoak Lanbide Heziketako ikasketak (%11ak), Batxilergoa (%6,47ak) eta unibertsitate-ikasketak (%2,9ak) dituzte.
- Jatorriari dagokionez, %29a atzerrian jaiotakoa da, %43a estatu espainolean, eta gainontzekoen daturik ez dago.
- Etxebizitzaren osagarria 349 pertsonen jasotzen dute, eta guraso bakarrena 119k, azken hauek %93a emakumezkoak dira.

LANGABEZIA TASAREN BILAKAERA (2013ko 3.hiruhilabete arte). PROBINTZIA ARTEKO KONPARAKETA, EAE eta ESKUALDEA



- 2013ko 3.hiruhilabetean gora egin du langabezia tasak lurralde guztietan. 2.hiruhilabetean jaitsiera eman ondoren.
- Debagoieneko kasuan %12,38an kokatzen da 13/03ko langabezia-tasa, aurreko hiruhilabetearekiko 0,36 puntu igoz.
- Probintziako joerekin bat dator Debagoienekoa, dena den. Debagoiena Gipuzkoako eskualdeetatik zifra onena duen eskualdea da, Urola-Kosta (%12,87) eta Goierriekin (%12,98) batera. EAE mailan 5.postu onenean dago Debagoiena.

Langabezi-tasen konparaketa Debagoieneko herriak

- Eskualdeko herrietatik langabezi-tasa altuena duen herria Arrasate da (%14,97), ondoren Bergara (%12,86) dator eta zifra baxuagoekin Eskoriatza (%12,86), Antzuola (%10,50), Oñati (%9,63) eta Aretxabaleta (%9,93).
- Leintz-gatzaga eta Elgetak %8,33tik beherako langabezia tasa dute.
- Taulan ikusi daiteke 2012tik 2013 erdialdera arteko goranzko bilakaera.

Hiruhilabetea	ANTZUOLA	ARETXABALETA	ARRASATE	BERGARA	ELGETA	ESKORIATZA	GATZAGA	OÑATI	Debagoiena
1 ^o -12	8,94%	8,55%	12,95%	11,67%	8,44%	10,56%	3,65%	8,13%	10,83%
2 ^o -12	8,85%	8,44%	12,34%	11,26%	8,94%	10,23%	5,84%	7,77%	10,44%
3 ^o -12	8,68%	8,85%	13,73%	12,50%	11,26%	10,13%	4,38%	8,13%	11,34%
4 ^o -12	9,55%	9,28%	13,96%	12,57%	10,10%	11,50%	8,76%	8,45%	11,67%
1 ^o -13	10,78%	10,11%	15,37%	13,38%	9,03%	12,23%	8,33%	9,74%	12,77%
2 ^o -13	10,59%	9,31%	14,51%	12,52%	7,61%	11,13%	8,33%	9,42%	12,02%
3 ^o -13	10,50%	9,93%	14,97%	12,86%	8,32%	11,18%	8,33%	9,63%	12,38%